

# Историко-культурное наследие Ошмянского района

Ошмянский район насчитывает 23 историко-культурные ценности, из них:

13 - памятников архитектуры;

5 - памятников археологии;

3 - памятников истории;

1 - памятников искусства.

1 - «Традиция почитания валуна «Невестин камень» - нематериальная историко-культурная ценность категории «А».

## Памятники архитектуры

### Руины бывшего замка Сапеги с фрагментами оборонительных сооружений, XVI - XVII вв., XVIII — XX вв.

Местоположение: Ошмянский район, аг. Гольшаны

Географические координаты: 54.251595, 26.020224



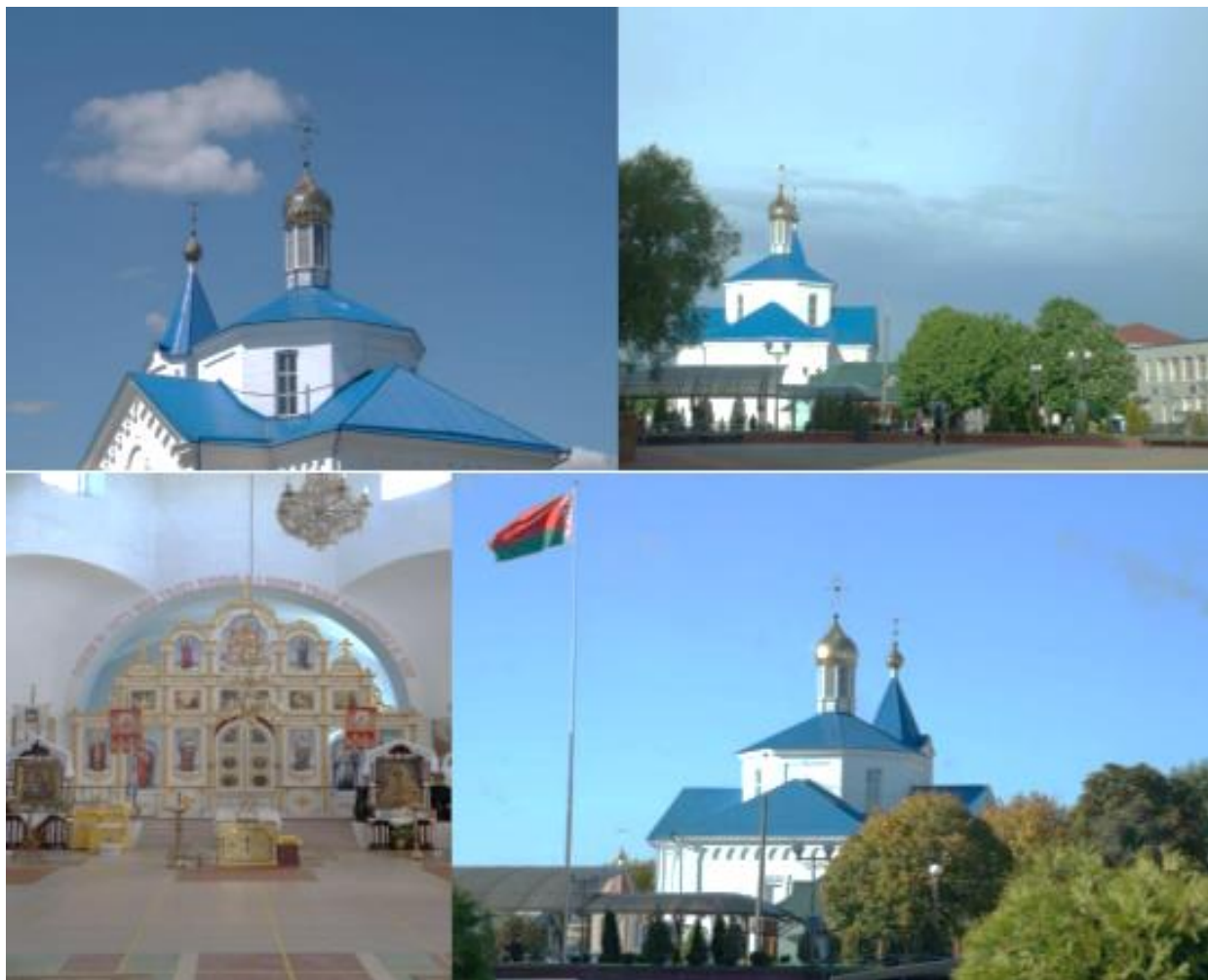
Гольшанский замок возведен в 1610 году. Своей композицией представлял прямоугольное замкнутое строение. Жилые корпуса с башнями создавали замкнутый двор. Мощные оборонительные стены уступили место жилому фасаду, шестигранные башни стали меньше и стройней. Напротив, замковых ворот находилась каплица. Интерьеры замка были украшены живописью, дорогой мебелью, имелась богатая библиотека.

Благодаря роману В.Короткевича «Черный замок Ольшанский», замок овеян романтической легендой.

## Храм Воскресенья Христова

Местоположение: г. Ошмяны, ул. Советская, 125

Географические координаты: 54.424490, 25.936223



Храм Воскресенья Христова - памятник архитектуры ретроспективно-русского стиля: крестово-купольный храм с низкими прямоугольными боковыми пределами и апсидой. Строительство храма завершилось в 1883 году. Над междукрестьем - восьмигранный световой барабан, завершенный куполом. Над притвором 8-гранный ярус шатровой звонницы с маковкой.

В 2001 году при церкви открыта каплица, посвященная 2000-летию христианства.

## Костёл Святого Михаила Архангела (1906 г.)

Местоположение: г. Ошмяны, ул. Гольшанская,1

Географические координаты: 54.423410, 25.935636



Костёл Святого Михаила Архангела - памятник архитектуры барокко. Дата основания первого деревянного костела в городе Ошмяны - 1387 год. С 1391 года в городе действовал приходской костел. Строительство здания современного костела было начато в 1900 году и завершилось в 1906 году. Трехнефовая, двухбашенная базилика с 5-гранной абсидой и боковыми сокристиями. Имеет ярусную объемно-пространственную композицию, центральный объем накрыт двухскатной крышей. Повторно костел открыт в 1989 году, освящение колоколов состоялось в 1990 году.

Сегодня храм является одной из достопримечательностей Ошмян и привлекает туристов, интересующихся историей и культурой Беларуси.

## Бывшая синагога XIX в.

Местоположение: г. Ошмяны, ул. Советская, 122 б

Географические координаты: 54.424940, 25.933723



Рис.1

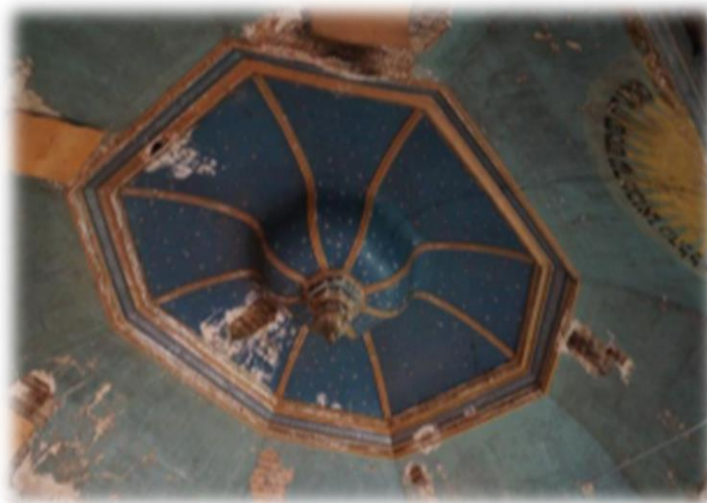


Рис. 2

Памятник культовой архитектуры. Прямоугольный объем центрального помещения перекрыт трехступенчатой крышей четырехскатной формы (рис. 1). Фасад украшен пилястрами и карнизом, над входом расположено круглое окно. Для интерьера синагоги характерен минимум декоративного украшения. Деревянный потолок расписан под звёздное небо, стены украшены фресками со знаками зодиака. Сохранились росписи стен и уникальный потолочный плафон (рис. 2).

На сегодняшний день в городе сохранилось кирпичное здание, возведенное в конце XIX века в стиле классицизма, отражающее воплощение стилизованного и переосмысленного образа ковчега.

**Ансамбль бывшего монастыря базильян**  
**(Петропавловский костел со звонницей, ограждением и**  
**воротами, декоративное украшение интерьера: три алтаря,**  
**амвон, жилой корпус, каплица)**

**Местоположение: Ошмянский район, аг. Боруны**

**Географические координаты: 54.316663, 26.139513**



Рис.1



Рис.2

Костёл Святых Апостолов Петра и Павла-памятник архитектуры барокко и рококо (рис. 1). Имеет каноническую трехнефовую, 2-х башенную базиликальную планировочную структуру: прямоугольный объем храма под 2-х скатной крышей переходит в полукруглую апсиду.

В 1692 году построен деревянный храм. В 1700-1707 гг. на месте деревянного возведен каменный храм, уничтоженный пожаром и восстановленный в 1715 году. В 1747-1757 гг. по проекту А.Асикевича построен костёл, дошедший до наших дней.

В 1700 году при обители была открыта школа, которая достигла своего расцвета в начале XIX века. Некоторые из ее учеников стали известными литераторами: Игнатий и Леонард Ходько, Антоний Одынец, Юлиан Корсак.

В храме находится чудотворная икона Божьей Матери Борунской (рис. 2).

В подземной каплице под костелом (прежде там была крипта) имеется святой источник, оформленный в виде фонтанчика.

## Церковь Святого Великомученника Георгия – Победоносца

**Местоположение: Ошмянский район, аг. Гольшаны**

**Географические координаты: 54.255663, 26.013513**



Рис.1



Рис. 2

Церковь Святого Великомученника Георгия – Победоносца - памятник архитектуры ретроспективно-русского стиля (рис.1). Церковь построена в течение одного года с 1900 по 1901 в центре деревни. Торжественно храм освящен 9 декабря 1901 года. Храм 4-х частной продленно-осевой композиции: двухъярусная шатровая звонница, трапезная, основной объем, 5-гранная абсида. В силуэте здания доминируют купола над звонницей и четырехскатной крышей основного объема.

С 1999 года в храме находится частичка мощей святой Иулиании Гольшанской, небесной заступницы молодежи (рис.2).

**Ансамбль монастыря францисканцев  
XVII – XVIII нач. - нач. XIX в., (костел Иоанна Крестителя,  
роспись алтарной стены костела, жилой корпус,  
ограждение с воротами-звонницей)**

**Местоположение: Ошмянский район, аг. Гольшаны**

**Географические координаты: 54.256891, 26.009865**



Костёл Иоанна Крестителя - памятник архитектуры раннего барокко: трехнефная безбашенная базилика. Художественный акцент интерьера – фресковая композиция на полукруглой стене. Здание костела возведено в начале 16 века, в 1618 году перестроено при финансировании Павла Сапеги для монахов-францисканцев, которых он сюда пригласил. В 1770 году здание разобрано до основания, на его месте возведен новый католический храм. В начале 19 века перед костелом построены ворота-звонница. В каплице правого нефа находилось надгробие Павла Сапеги и его жен - выдающееся произведение ренессансной скульптуры.

Монастырь францисканцев - П-подобное кирпичное двухэтажное здание, примыкающее к костелу с юго-западной стороны. Внутренняя планировка галерейного типа с односторонним размещением помещений. Фасады и интерьер здания лишены декора.

## Каплица с деревянной скульптурой XVIII в.

Местоположение: Ошмянский район, аг. Гольшаны

Географические координаты: 54.254553, 26.018196



Рис. 1



Рис. 2

Каплица с деревянной скульптурой-памятник архитектуры неоклассицизма. Трехъярусная четырехгранная башня с шатровым покрытием с крестом (рис. 1). Построена в 18 веке из кирпича в юго-восточной части агрогородка Гольшаны. Внутри часовни расположена деревянная скульптура (рис. 2).

**Территория, где размещался**  
**Георгиевский костел нач. XIX в.**

**Местоположение: Ошмянский район, аг. Гравжишки**

**Географические координаты: 54.329744, 25.840081**



Рис. 1



Рис. 2

Памятник деревянной архитектуры с чертами барокко. Основной сруб имел сложную планировочную форму с выступающими крыльями трансепта и боковыми звонницами, пристроенной большой 5-гранной абсидой с боковыми сокрестиями. Храм был накрыт единой двухскатной гонтовой крышей. Центральная часть молитвенного зала объединена с абсидой сводом. Художественно декоративный акцент интерьера - деревянные барочные алтари (рис. 1).

На сегодняшний день здание костела не сохранилось. На территории сохранилась башня-звонница (рис. 2).

## Петропавловский костёл (орнаментальная роспись интерьера) 2 - ая пол. XIX в.

Местоположение: Ошмянский район, аг. Жупраны

Географические координаты: 54.471114, 26.085619



Петропавловский костёл-памятник архитектуры неоготики. Построен в 1854-1875 годах из кирпича при финансовой поддержке графа Адама фон Гуттен-Чапского. Сочетание кирпича и бутового камня доведено в кладке стен до уровня мозаичного панно. Прямоугольный в плане 3-нефный храм накрыт двухскатной крышей, с фронтального фасада - башня-звонница. В интерьере 6 мощных граненых столбов разделяют зал на 3 нефа, среди которых самый большой - центральный, завершенный в абсиде алтарем. Убранство костела исполнено преимущественно в ретроспективно-барочном стиле.

В 1901 году внутри костела установлена мемориальная табличка в честь Франтишка Богушевича выполненная скульптором Яном Арасимовичем.

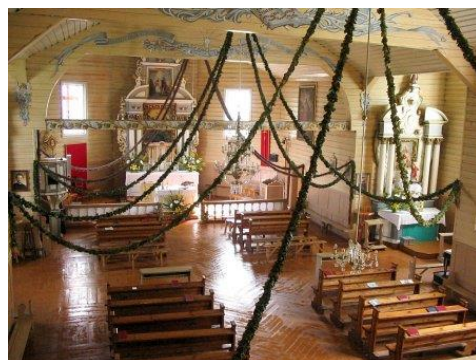
## Костел Девы Марии 2-ая пол. XVIII в., (главный и два боковых алтаря)

Местоположение: Ошмянский район, аг. Мурованая Ошмянка

Географические координаты: 54.456869, 25.784849



(Рис. 1)



(Рис. 2)

Памятник архитектуры с использованием элементов барокко, классицизма и традиций народного деревянного зодчества. Костёл построен в 1790 году на месте костёла 1650 года. Храм - большой сруб под высокой двухскатной крышей. Сохранилось внутреннее убранство храма (рис. 2).

## Каплица деревянная (1864 г.)

Местоположение: Ошмянский район, д. Городники

Географические координаты: 54.3722, 25.86268



Рис. 1



Рис. 2

Памятник народного зодчества. Католическая часовня в Городниках была построена в 1864 году как кладбищенский храм. Она представляет собой прямоугольный в плане сруб, практически лишенный наружных декоративных элементов (единственным исключением является башенка над главным входом).

## Каплица деревянная (1810 г.)

Местоположение: Ошмянский район, д. Поляны, ул. Советская , 25А

Географические координаты: 54.482931, 25.941063



Памятник архитектуры, построенный в 1810 году. Деревянная каплица-образец деревянного народного зодчества с элементами классицизма. Часовня представляет интерес как полностью сохранившийся Архитектура часовни прекрасно сочетает стили деревянного народного зодчества с элементами классицизма. В интерьере сохранились фрагменты аутентичного кирпичного пола и элементы декоративной отделки. Часовня построена в виде прямоугольного сруба под 2-х склонной крышей, вынесенным на фасаде треугольным фронтоном на 4-х столбах. Вертикально ошеломленные фасады с высоко поднятыми прямоугольными окнами и входным проемом.

## Памятники археологии

### Городище периода средневековья XII -XIV, XV -XVIII вв.

Местоположение: аг. Гольшаны, 1,5 км на восток от агрогородка

Географические координаты: 54.273004, 26.034833



Рис. 1



Рис.2



Рис.3

Площадка прямоугольной формы с закругленными углами размерами 70x80 метров. Мощность культурного пласта от 0,4 метров (в центре), до 1,5 метра (около вала). При раскопках выявлены остатки печек - каменок, которые остались от наземного жилья. Среди находок - глиняная посуда, наконечники стрел, орудия труда, фрагменты стеклянной посуды, металлические амулеты (Рис.3). Материалы раскопок датируются XII- XVI веками.

Расположен на северо-западной окраине аг.Гольшаны. Возвышение высотой не более 1 метра.

## **Каменный могильник периода позднего средневековья XIV- XVI вв.**

**Место положения: Ошмянский район, д. Жодовка**  
**Географические координаты: 54.327759, 25.598906**



Каменный могильник периода позднего средневековья расположен на северо-западной окраине деревни Жодавка. Возвышение высотой не более 1 метра. По краям прямоугольник выложен камнями. Внутри него находятся каменные могилы.

## **Курганный могильник периода средневековья XII- XIV в.**

**Местоположение: Ошмянский район, д. Клевица**

**Географические координаты: 54.292372, 25.737479**



Курганный группа находится на северо-западе от деревни, в лесу. Основное количество курганов размещено по левую сторону грунтовой дороги, один - по правую сторону. Высота курганов от 0,3 до 1,5 метра, диаметр - от 5 до 12 метров.

## **Городище периода железного века**

**III-IV столетия н.э.**

**Местоположение: Ошмянский район, д. Щепановичи**

**Географические координаты: 54.305244, 25.874262**



Городище периода железного века является памятником археологии. Городище расположено в лесу урочища Жижняны. Высота от 4 до 10 метров. Площадка овальная размерами 95x47 метра. Толщина культурного пласта около 1,2 метра. Выявлена лепная штрихованная керамика.

## **Курганный могильник периода средневековья, X-XIII века**

**Местоположение: Ошмянский район, д. Федевичи**

**Географические координаты: 54.470490, 26.089412**



Памятник археологии. Курганный могильник д. Федевичи расположен 1,1 км к северо-востоку от деревни Федевичи в лесу, слева от шоссе на Вильнюс (2 км к северо-западу от д. Скирдимы Сморгонского района). Курганный могильник датируется X- XIII веками. Состоит из 39 курганов диаметром около 15 м, высотой 0,3-1,3 м. насыпи в плане полусферической формы. Выявлено каменное обложение.

## Памятники истории

### Братская могила (1944 г.)

**Местоположение: г. Ошмяны, городской парк**

**Географические координаты: 54.425969, 25.941117**



Братская могила является памятником истории. В могиле воинов и партизан захоронены воины, погибшие при освобождении города Ошмян, и партизаны бригады имени Гастелло, которые погибли в боях против немецко-фашистских захватчиков в 1943-1944 годах.

В 1958 году на братской могиле поставлен памятник- скульптура воина. В 1963 году в могилу перенесены останки воинов, которые умерли от ран в военном госпитале в Островецком районе.

В 2000 году здесь были перезахоронены останки 12 воинов Красной Армии, попавших в плен и расстрелянных в 1941 году.

В 2020 году проведена реконструкция памятника.

## Памятник на могиле А. Снядецкого (1839 г.)

Местоположение: Ошмянский район, д. Городники

Географические координаты: 54.372508, 25.864428

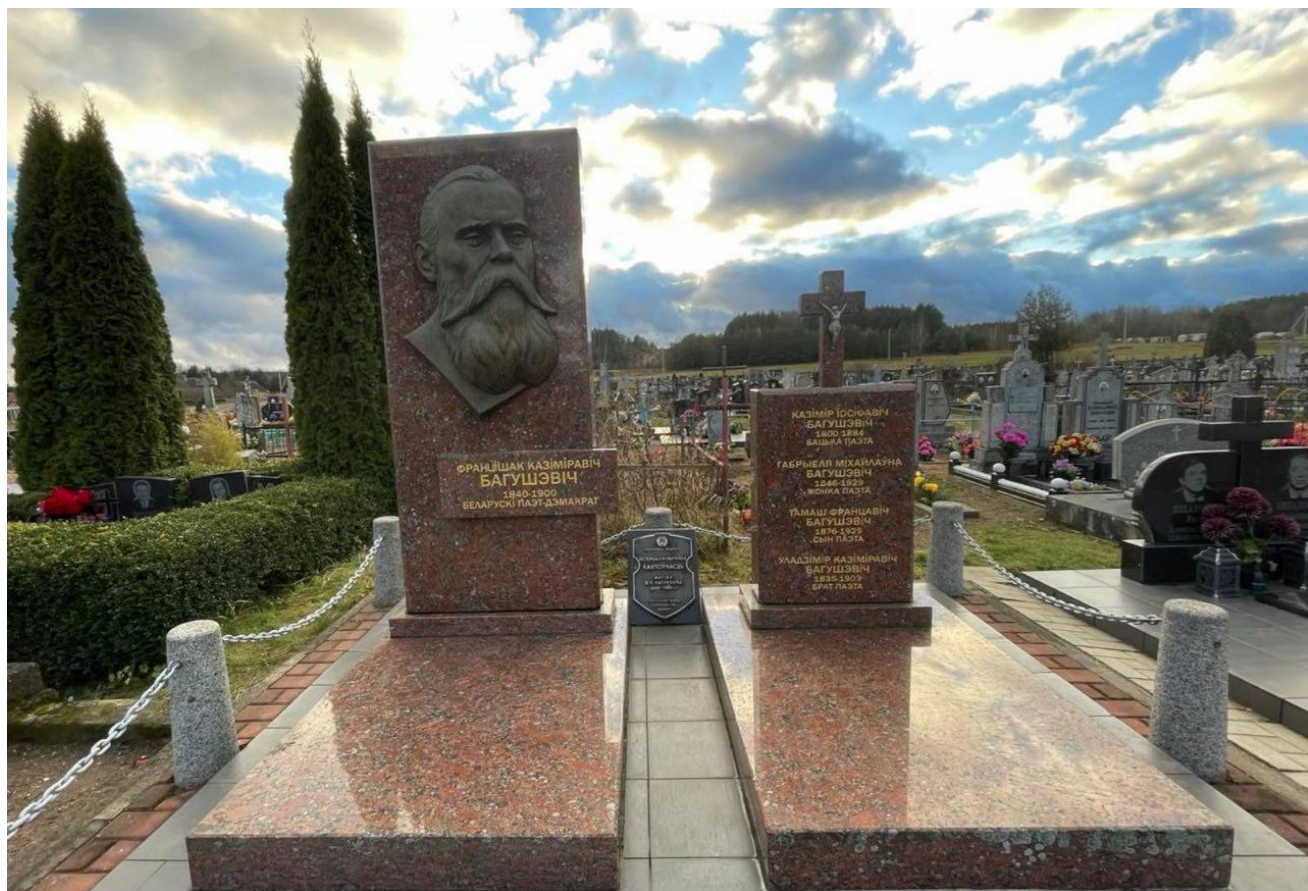


Памятник истории. На могиле учёного в 1839 году был установлен памятник, изготовленный из белого мрамора. Постамент, на котором располагается памятник, имеет четырёхугольную форму и высоту 1,6 метра. На постаменте установлена урна, увенчанная крестом, декорированная вырезанными в камне лавровыми листьями и медальоном с эмблемой известного ученого, автора более 70 трудов по химии, биологии, медицине А. Снядецкого. На трех гранях постамента высечены эпитафии, на четвертой — родовой герб Снядецких.

## Могила Ф. Богушевича (1900 г.)

Местоположение: Ошмянский район, аг. Жупраны

Географические координаты: 54.470887, 26.084651



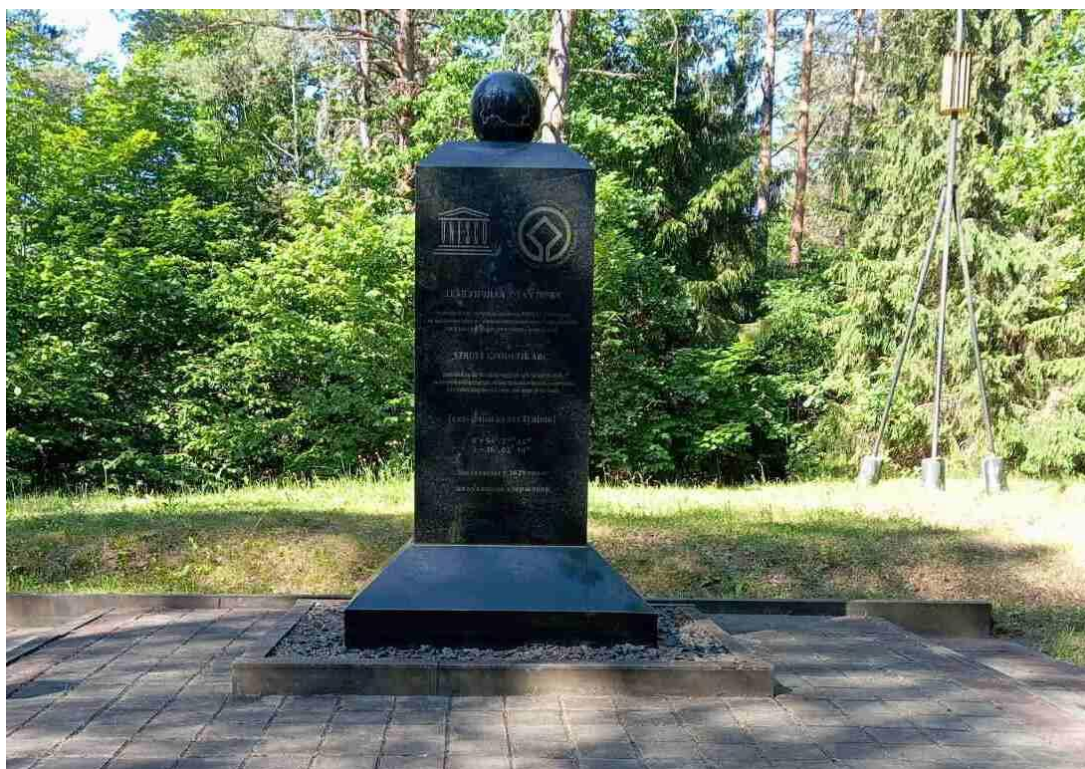
Могила выдающегося белорусского поэта Ф. Богушевича, одного из основоположников белорусской литературы, расположена на сельском кладбище при Церкви Святых апостолов Петра и Павла в аг. Жупраны оформлено плитой надгробия и вертикальной стелой из полированного красного гранита. В декабре 1975 г. на могиле поэта установлена стела с его барельефным изображением. На стеле размещён литой бронзовый портрет-барельеф, ниже, на прямоугольной табличке высечена и вызолочена надпись: *“Францішак Казіміравіч Багушэвіч 1840 – 1900 беларускі паэт-дэмакрат”*.

В могиле поэта похоронены родные поэта.

**Пункт «Тюпишки» геодезической дуги Струве»**  
**(в списке объектов Всемирного наследия ЮНЕСКО)**  
**Дата основания - 1825 г.**

**Местоположение: Ошмянский район, д. Тюпишки (0,6 км к юго-западу от д. Тюпишки)**

**Географические координаты: 54.291771' N, 26.045524' E**



Памятник науки. Геодезическая дуга Струве - уникальное градусное измерение дуги меридиана, позволившее определить действительные размеры и форму Земли.

В период с 1816 по 1855 год проводилась работа по определению параметров Земли, её размеров и формы. Дуга названа в честь выдающегося астронома и геодезиста Василия Струве.

В 2005 году в Список Всемирного наследия ЮНЕСКО внесено 34 пункта, в том числе пункт «Тюпишки».

## **Пункт «Лойти» геодезической дуги Струве**

**1816-1828 гг.**

**Местоположение: Ошмянский район, д. Лойти (0,6 км к юго-западу от д. Лойти)**

**Географические координаты: 54.308734, 25.801735**



Памятник истории. Геодезический пункт «Лойти» - пункт Дуги Струве, расположенный в 0,6 км к юго-западу от деревни Лойти. Охранная вывеска историко-культурной ценности Республики Беларусь. Историко-культурная ценность Беларуси, шифр-410Д000001.

## **Пункт «Дейбиси» геодезической дуги Струве (19 в.)**

**Местоположение: Ошмянский район, д. Дебеси (0,5 км к северо-востоку от д. Дебеси)**

**Географические координаты: 54.52283, 25.9437**



Памятник истории. Геодезический пункт «Дейбиси»-пункт Дуги Струве, расположенный в 0,5 км. к северо-востоку от деревни Дебеси. Охранная вывеска историко-культурной ценности Республики Беларусь. Историко-культурная ценность Беларуси, шифр 410Д000001.

## Памятники искусства

### Памятник Франтишку Богушевичу (1958 г.)

**Местоположение: Ошмянский район, аг. Жупраны, сквер имени Франтишка Богушевича**

**Географические координаты: 54.470887, 26.084651.**



Памятник классику белорусской литературы Франтишку Богушевичу в агрогородке Жупраны Ошмянского района установлен 30 ноября 1958 года. Автор - известный скульптор Заир Азгур.

Памятник представляет собой погрудный бронзовый бюст высотой 0,9 м по постаменту высотой 2,16 м из 2 необработанных глубь красного гранита. Черты лица переданы с портретным сходством: высокий лоб, широкая борода, усы, твердый сконцентрированный взор. Сюртук с высокой застежкой, оставшийся по плечи плащ дополняют характеристику образа.

Постановлением Совета Министров Республики Беларусь от 2 августа 2016 года памятнику был присвоен статус историко-культурной ценности Беларуси республиканского значения.

## Нематериальное наследие

### «Традиция почитания валуна «Невестин камень»»

**Местоположение: Ошмянский район, д. Огородники, Новоселковский сельский Совет**

**Географические координаты: 54.41623, 26.057**



Традиция почитания чудодейственных свойств, приписываемых валуну, связана с семейными ценностями, здоровьем, рождением детей, крепким браком и домашним благополучием. Считается, что обращение к камню приносит исполнение заветных желаний и просьб. Особой популярностью «Невестин камень» пользуется у молодожёнов, девушек, женщин, ожидающих рождения детей.

Традиция почитания валуна «Невестин камень» внесена в Государственный список нематериальных историко-культурных ценностей Республики Беларусь.